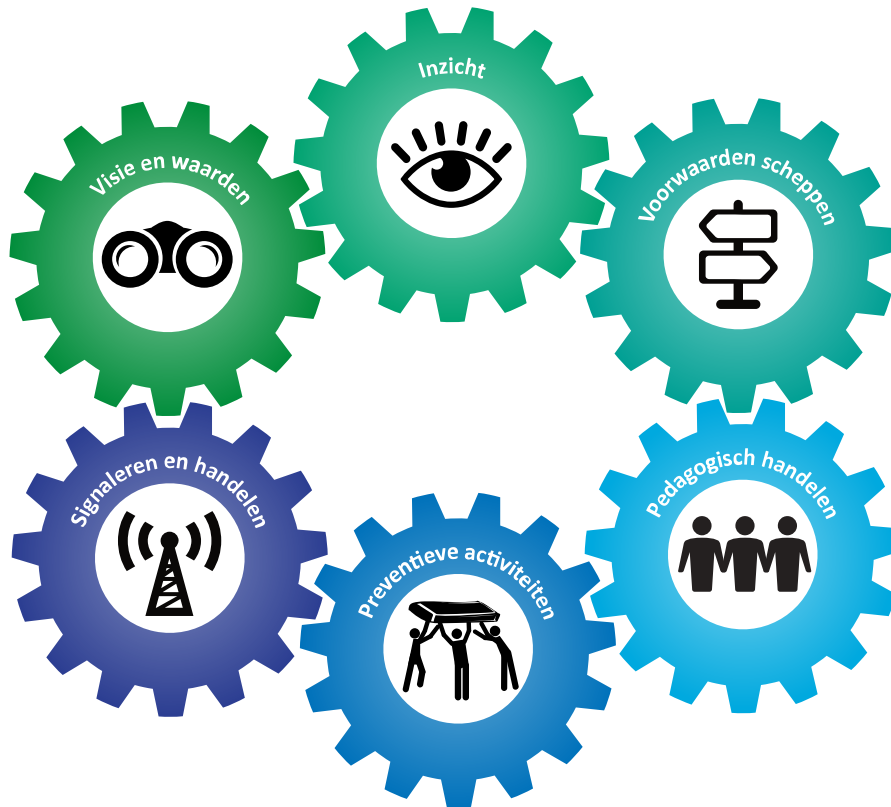


Schoolveiligheidsplan

de Breede Hei | 20-06-2024



Inhoudsopgave

Visie & waarden

Visie en waarden

Visie op sociale veiligheid

Kernwaarden

Burgerschapsopdracht

Afspraken en regels

Schoolbrede afspraken met betrekking tot sociale veiligheid

Gedragscodex personeel

Toezicht op veiligheid in en rond de school

Afspraken en regels in de klas

Inzicht

Veiligheidsrisico's en incidenten

RI&E

Incidentenregistratie

Monitoring

Veiligheidsmonitor

Monitoren van veiligheid van kwetsbare leerlingen

Andere activiteiten

Voorwaarden scheppen

Organisatie

Taken beleggen

Protocollen

Fysieke ruimte

Maatregelen

Samenwerken

Samenwerken met leerlingen

Samenwerken met ouders

Samenwerken met partners

Pedagogisch handelen

Pedagogisch vakmanschap

Pedagogisch vakmanschap

Team

Afspraken in het team over het pedagogisch handelen

Ouders

Afstemming van de pedagogische taak met ouders

Preventie

Leerlingen

Activiteiten

Ondersteuningsmogelijkheden

Personeel

Deskundigheidsbevordering

Signaleren

Signaleren

Signaleren

Handelen

Acuut

Nazorg

Evalueren

Evalueren

Samenwerken

Samenwerken



Visie & waarden

Visie en waarden

Visie op sociale veiligheid

Visie van de Breede Hei

Door gezamenlijk te werken aan een visie, kernwaarden en doelen ontstaat draagvlak en wordt richting gegeven aan het handelen van alle betrokkenen in de school. Het leidt tot regels en afspraken die gedragen worden, die iedereen kent en waar iedereen elkaar op kan aanspreken.

Onze primaire taak is om de kinderen goed toe te rusten, zodat ze zelfstandig kunnen functioneren in de maatschappij. Dat kan de school niet alleen, voor het kind is het van het grootste belang dat er een optimale samenwerking is tussen ouders/verzorgers en school. We zien de ouders/verzorgers als partner in de begeleiding van het kind.

De Breede Hei vindt het belangrijk om voor de basisvaardigheden lezen, taal en rekenen onderwijs aan te bieden dat aansluit bij de onderwijsbehoeften van het kind. Via Handelingsgericht werken (HGW) proberen we effectief om te gaan met de verschillen tussen kinderen. Daarbij willen wij met ons onderwijs aansluiten op de wereld van nu en morgen. Een school waar kinderen de gehele dag terecht kunnen voor onderwijs, voor-, tussen- en naschoolse opvang. Een school waar kinderen een stap over de grens zetten door bijvoorbeeld al op jonge leeftijd kennis te maken met vreemde talen.

In de hal van de Breede Hei groeien, prachtige appelbomen. Bomen met mooie, sterke, gezonde takken. Bomen die heel veel appeltjes geven: kleine, grote, sappige, stevige, appels met een deukje, glanzende appeltjes, De appeltjes van de Breede Hei zijn onze kinderen! Voor alle appeltjes is er een plekje in onze boom, kom maar eens kijken.

Algemene uitgangspunten

Ons onderwijs richt zich naast de cognitieve ontwikkeling van de leerlingen op de lichamelijke, creatieve, sociaal-emotionele, actief burgerschap en culturele ontwikkeling. De school zal het kind helpen te ontdekken wie het is, te laten ervaren dat je mag zijn wie je bent, het kind de benodigde inzichten, kennis en vaardigheden aanreiken om de eigen plek te vinden in deze dynamische en veranderende wereld.

Wij zijn een Katholieke school. De ouders zijn de eerst verantwoordelijke voor de geloofsopvoeding, zoals bijvoorbeeld de begeleiding naar de Eerste Communie en het Vormsel. De voorbereidingen hiervan vinden

plaats buiten schooltijd. Het is voor ons belangrijk, dat de kinderen de van oorsprong Christelijke waarden en normen kunnen hanteren in hun dagelijks leven en de omgang met elkaar. Wij gaan daarbij uit van onze kernwaarden veiligheid, vertrouwen en verbinding. Ze zorgen voor houvast in ons eigen handelen en onze kijk op de wereld.

Wij geven inhoud aan een aantal Katholieke vieringen gedurende het schooljaar. Wij denken hierbij aan Allerzielen, Kerst, Carnaval, Pasen en Pinksteren. Met de kinderen gaan we in gesprek over de achtergrond van een viering/gebeurtenis en maken hierbij de verbinding met het hier en nu. De appelboom staat binnen onze school symbool voor hoe wij met elkaar omgaan. Je moet als mens eerst goed geworteld zijn om te kunnen groeien en bloeien, zodat je hierna de vruchten kan plukken.

Pedagogische uitgangspunten en actief burgerschap

Wij richten ons op de ontwikkeling van het kind in zijn totaliteit. Wij begeleiden het kind in zijn of haar sociaal-emotionele ontwikkeling, actief burgerschap, zelfstandigheid in leren en werken en het ervaren en aangaan van de eigen verantwoordelijkheid.

Onderwijskundige uitgangspunten

Wij willen bereiken dat kinderen met interesse en plezier, actief betrokken zijn bij het onderwijs. Het onderwijs moet door de kinderen ervaren worden als een samenhangend geheel. Zij moeten zich kunnen ontwikkelen in een ononderbroken proces, een doorgaande lijn van 4 t/m 12 jaar. De school richt zich op de ontwikkeling van het individuele kind via Handelingsgericht Werken. Dat houdt in dat de onderwijsbehoeften van alle kinderen in kaart zijn gebracht en als uitgangspunt genomen worden van ons onderwijskundig handelen. Alle kinderen krijgen dan optimale ontwikkelingskansen. Met deze zorg trachten we te bereiken dat zoveel mogelijk kinderen ons basisonderwijs kunnen volgen.

Sociale veiligheid

De sociale veiligheid komt op de Breede Hei naar voren in de stijl van lesgeven, de benadering van de leerlingen, leerkrachten, de ouders/verzorgers en de gasten en door de inrichting van het gebouw. Onder sociale veiligheid wordt verstaan dat personeelsleden, maar ook ouders en bezoekers van de school, zich professioneel gedragen t.o.v. leerlingen en dat ouders en bezoekers zich gedragen naar de regels die gebruikelijk zijn binnen de school. Het team van de Breede Hei heeft dit veiligheidsplan opgesteld, hierin staat hoe de verschillende pedagogische kenmerken van de school te herkennen zijn.

Kernwaarden

Kernwaarden

In ons onderwijs gaat het niet alleen om kennis en vaardigheden, maar ook om de houding die we daarbij aannemen en de waarden die eronder liggen. Wij gaan daarbij uit van onze kernwaarden: veiligheid,

verantwoordelijkheid en verbinding, deze zijn verbonden aan de waarden van SKOSS-KPOA: veiligheid, verbondenheid en vakmanschap. Ze zorgen voor houvast in ons eigen handelen en onze kijk op de ander en de wereld.

Veiligheid: We (leerlingen, ouders/verzorgers en leerkrachten) bieden een omgeving aan waarin iedereen zich veilig voelt.

Verantwoordelijkheid: We (leerlingen, ouders/verzorgers, en leerkrachten) voelen ons verantwoordelijk voor elkaar, voor het onderwijs dat gegeven wordt en groei en ontwikkeling van kinderen.

Verbinding: We (leerlingen, ouders/verzorgers, en leerkrachten) zorgen voor een goede sfeer. Uitgangspunt is een goede relatie gebaseerd op wederzijds respect, in verbinding met elkaar, samen voor groei en ontwikkeling.

Burgerschapsopdracht

Missie

Een belangrijke taak van het vak Burgerschap, op de Breede Hei, zal zijn om van onze leerlingen democratische burgers te maken die hun mannetje of vrouwtje kunnen staan in een wereld vol discussie en overleg tussen vele verschillende overtuigingen, meningen, religies en levensbeschouwing, waarbij ze oog hebben gekregen door de lessen burgerschap over de achtergrond waarop de Nederlandse cultuur is gebaseerd. Door aandacht te besteden aan burgerschap leren we de leerlingen het belang van democratie, participatie en identiteit in de pluriforme Nederlandse samenleving.

Visie

Binnen onze school zien we burgerschap niet als een vak apart, maar een manier van omgaan met leerlingen en lesgeven, waarbij leerlingen uitgedaagd worden om na te denken over hun rol als burger in de Nederlandse samenleving. (participatie) Aandacht besteden aan burgerschap betekent leerlingen het belang leren van democratie, participatie en identiteit in de Nederlandse samenleving. Deze samenleving kent veel verschillende culturen en religies (identiteit) en juist daarom is het van belang leerlingen al vroeg hun verantwoordelijkheid in deze democratische samenleving te leren nemen.

Onze leerlingen groeien op in een steeds complexere, pluriforme maatschappij. Onze school vindt het van belang om haar leerlingen op een goede manier hierop voor te bereiden. Binnen onze school zien we burgerschap niet als een vak apart, maar een manier van omgaan met kinderen en lesgeven. Bovenal staat het respect voor mens en omgeving.

We beseffen, dat wij leraren het goede voorbeeld moeten geven (voorbeeldfunctie)- we vinden dat onderwijs 'breed' moet zijn: ook gericht op vorming van de persoonlijkheid- we de leerlingen een basis willen meegeven die past bij de christelijke waarden en normen- we de leerlingen zo willen ontwikkelen dat ze (later) goed functioneren in de maatschappij- we betrokkenheid met de samenleving belangrijk vinden- we het belangrijk vinden dat leerlingen verantwoordelijkheid voor elkaar en de omgeving (natuur) hebben- we het belangrijk vinden dat leerlingen hun mening op een respectvolle wijze kunnen geven- we het woord 'samen' een kernbegrip vinden- we hopen dat kennis van andersdenkenden leidt tot begrip voor de ander

Doel van de lessen Kwink voor burgerschap:

Leert kinderen kennis, vaardigheden en houding aan om volwaardig te kunnen meedoen aan onze samenleving; laat kinderen ontdekken dat ze zelf een rol spelen in het vormgeven van onze samenleving; geeft inhoud aan de basiswaarden van onze democratische, pluriforme samenleving: vrijheid, gelijkheid en solidariteit; leert kinderen in gesprek te gaan met anderen en elkaars standpunten te bevragen waardoor kinderen hun eigen opvattingen kunnen ontwikkelen; leert kinderen met respect te luisteren naar de standpunten van anderen, ook als die standpunten afwijken van de eigen opvattingen; sluit aan op de nieuwe wet voor burgerschapsonderwijs op basisscholen en middelbare scholen (juni 2021)

Documenten

[Beleidsplan Burgerschap](#)

Afspraken en regels

Schoolbrede afspraken met betrekking tot sociale veiligheid

Schoolbrede afspraken met betrekking tot sociale veiligheid

PREVENTIEF BELEID

Wij voeren preventief beleid op het gebied van sociaal gedrag. Aan preventie van geweld en agressie moet aandacht geschonken worden. Het is van groot belang beleid te maken op het voorkomen van geweldsincidenten in en rond de school.

Preventief beleid betreft leerlingen, ouders en school.

Gedragsnormen leerlingen

Schoolafspraken en schoolregels ter voorkoming van/bij pesten. We zijn alert op discriminatie, pesten en werken aan het voorkomen hiervan.

Wij vinden het belangrijk dat leerlingen, ouders en teamleden zich betrokken en verantwoordelijk voelen bij onze school en op een positieve manier met elkaar omgaan. We werken daarom met de methode KWINK.

Deze methode heeft tot doel om te bouwen aan een positief sociaal emotioneel klimaat in de klas en de school. Het beschouwt de klas en de school als een leefgemeenschap, waarin leerlingen zich gehoord en gezien voelen, een stem krijgen, en waarin leerlingen leren om samen beslissingen te nemen en conflicten op te lossen. Leerlingen voelen zich meer verantwoordelijk voor elkaar en voor de gemeenschap.

Wat we preventief doen:

Ter voorkoming van pestgedrag zijn de volgende punten van belang:

We starten het schooljaar met de 'Gouden weken' t.b.v. het groepsvormingsproces

Alle groepen werken met de methode 'Kwink'.

Vanaf groep 3 wordt er 2 keer per jaar een sociogram afgenomen om de groepsdynamiek in kaart te brengen.

De school/gedragsregels hangen zichtbaar in de gezamenlijke ruimtes en in alle klaslokalen. Ook de time-out afspraken hangen zichtbaar in de groep.

Bij de start van het schooljaar worden de groepsregels opgesteld door/met kinderen.

De ouders worden tijdens de informatieavond en regelmatig via de nieuwsbrief 'de kattenbel of via de Parro' geïnformeerd.

Leerkrachten houden toezicht bij het binnenkomen en verlaten van de school en tijdens pauzes op het plein zowel binnen als buiten.

Er zijn twee Rots-en-Water trainers binnen de school. Indien nodig kan de groepsdynamica versterkt worden door deze training.

Preventief overleg met de ouders over dreigend pestgedrag. Ouders eventueel verwijzen naar externe instantie of ouders het advies geven hun kind een weerbaarheid training te laten volgen.

Een jongerenwerker komt in de bovenbouw informatie geven over actuele onderwerpen.

Er is een intern contactpersonen en een pest coördinatoren aanwezig op school. Er hangt zichtbaar in de school een brievenbus zodat leerlingen contact kunnen opnemen.

De schoolregels van de Breede Hei:

Door deze werkwijze is een veilige school waar leerlingen een stem hebben en waar leerlingen invloed kunnen uitoefenen op en verantwoordelijk zijn voor het klimaat in de klas en school, op hun eigen leeromgeving en hun eigen ontwikkeling. Daarnaast hebben wij binnen de school met teamleden, leerlingen en ouders onze gedragsregels besproken. Teamleden leven deze voor en dragen deze actief uit.

Omdat we willen dat er duidelijkheid is in afspraken die de school hanteert op het gebied van gedragsregels, hebben we onderstaande regels gemaakt. Deze dienen als kapstok om bepaald gedrag met kinderen bespreekbaar te maken. De schoolregels sluiten aan bij de methode die wij inzetten: Kwink.

Veilig in de groep

Algemene gedragsregels

De leerkracht brengt aan het begin van het jaar de schoolregels en omgangsregels onder de aandacht. Er worden eigen klassenregels gemaakt met/door de kinderen. Er wordt structureel op de schoolregels en klassenregels teruggekeken. Methode 'Kwink' wordt hiervoor ingezet. Wat gaat goed? Wat gaat nog niet goed? Hoe kunnen we dat verbeteren? Je mag elkaar aanspreken op het niet nakomen van de afspraken. Kinderen weten welk gedrag niet door de beugel kan.

Gedragcode personeel

Gedragsnormen leerkrachten

Iedereen respectvol behandelen, zowel de kinderen als de volwassenen waar we mee te maken hebben.

Leraren en schoolleiding vinden dat je op school open kunt zijn over je seksuele geaardheid.

Op tijd aanwezig zijn op school en tijdens afspraken.

Melding maken van onveilige situaties.

Signalen en gebeurtenissen tijdig melden bij ouders.

Absenties van kinderen bijhouden.

Altijd ingrijpen bij geweldsincidenten, melden bij ouders en directie.

Schoolpleinwacht door de leerkrachten van wie de kinderen buitenspelen.

De leerkracht surveilleert voor en na schooltijd in het lokaal/in de gang/op het schoolplein.

De leerlingen van groep 1/2 verlaten ieder het lokaal via de eigen buitendeur, leerling gaat naar buiten als leerkracht ouder/verzorger heeft gezien.

De leerlingen van groep 3 en 4 verlaten het gebouw samen met de leerkracht.

Schoolregels en klassenregels met leerlingen bespreken/ opstellen en regelmatig met de kinderen bespreken.

We starten het schooljaar met het thema: hoe gaan we met elkaar om/vriendjes.

Sociale emotionele vormingslessen, actief burgerschap geven, met ondersteuning van de methode 'Kwink'.

Communicatie naar ouders over de lessen verloopt via de Parro en Kattenbel.

Ondersteuning van collega's bij ingrijpende gebeurtenissen.

Toezicht op veiligheid in en rond de school

Toezicht in en rond de school.

Iedereen respectvol behandelen, zowel de kinderen als de volwassenen waar we mee te maken hebben.

Melding maken van onveilige situaties.

Signalen en gebeurtenissen tijdig melden bij ouders.

Absenties van kinderen bijhouden.

Altijd ingrijpen bij geweldsincidenten, melden bij ouders en directie.

Schoolpleinwacht door de leerkrachten van wie de kinderen buitenspelen.

De leerkracht surveilleert voor en na schooltijd in het lokaal/in de gang/op het schoolplein.

De leerlingen van groep 1/2 verlaten ieder het lokaal via de eigen buitendeur, leerling gaat naar buiten als leerkracht ouder/verzorger heeft gezien.

De leerlingen van groep 3 en 4 verlaten het gebouw samen met de leerkracht.

Schoolregels en klassenregels met leerlingen bespreken/ opstellen en regelmatig met de kinderen bespreken.

Ondersteuning van collega's bij ingrijpende gebeurtenissen.

Afspraken en regels in de klas

De schoolregels van de Breede Hei:

Omdat we willen dat er duidelijkheid is in afspraken die de school hanteert op het gebied van gedragsregels, hebben we onderstaande regels gemaakt. Deze dienen als kapstok om bepaald gedrag met kinderen bespreekbaar te maken. De schoolregels sluiten aan bij de methode die wij inzetten: Kwink

Algemene gedragsregels

De leerkracht brengt aan het begin van het jaar de schoolregels en omgangsregels onder de aandacht. Er worden eigen klassenregels gemaakt met/door de kinderen. Er wordt structureel op de schoolregels en klassenregels teruggekeken. Methode 'Kwink' wordt hiervoor ingezet. Wat gaat goed? Wat gaat nog niet goed? Hoe kunnen we dat verbeteren? Je mag elkaar aanspreken op het niet nakomen van de afspraken. Kinderen weten welk gedrag niet door de beugel kan.



Inzicht

Veiligheidsrisico's en incidenten

RI&E

- We nemen 1 keer in de twee jaar een Quickscan en 1 keer in de 4 jaar een risico-inventarisatie (RI&E) af.
- Bij ziekte van een teamlid wordt nagegaan of onveiligheid daarbij een rol speelt.
- We werken actief aan het verminderen van de werkdruk (inzet van werkdrukmiddelen).
- We bieden mogelijkheid voor begeleiding/coaching aan teamleden die daar behoefte aan hebben.
- We screenen personeel bij indiensttreding bij eerdere werkgevers en landelijke registers.
- Bij indiensttreding vragen we om een recente verklaring van goed gedrag.
- Bij functioneringsgesprekken wordt de veiligheidsbeleving aan de orde gesteld.
- In de bekwaamheidsdossiers zijn de competenties van teamleden op het gebied van het scheppen van een veilig pedagogisch klimaat opgenomen.
- We houden een ongevallenregistratie bij.

Documenten

[RI & E rapport](#)

Incidentenregistratie

Incidentenbeleid en nazorgbeleid.

In het algemeen is het slachtoffer gebaat bij steun en begrip van de onmiddellijke omgeving, en minder bij een overkill aan professionele hulp van anonieme instanties. Omgevingswarmte is een belangrijk begrip bij het nazorgbeleid.

Het schoolveiligheidsplan bevat een procedure met de betrekking tot het omgaan met slachtoffers en ouders tijdens en na een incident waarbij geweld is gebruikt.

Stappenplan incidenten met ouders/verzorgers,

Op de hoogte brengen van collega's en directie als je mogelijk gewelddadig gedrag verwacht. Gesprek voeren met minimaal twee personen, indien mogelijk gesprek voorbereiden. Rest van de collega's is op de hoogte en

alert. Iedereen is verplicht het slachtoffer uit de situatie te helpen en de eerste opvang te verzorgen, directie wordt zo spoedig mogelijk ingelicht. Bij gewelddadig gedrag wordt de politie ingeschakeld. Opwachten politie en verwijzen naar de juiste ruimte. Hoofd BHV wacht de politie op. Op het moment dat er een schokkende gebeurtenis heeft plaatsgevonden zijn er taken voor collega's in verband met het nazorgbeleid. Een luisterend oor bieden. Het verlenen van eerste hulp. Vertrouwelijk omgaan met de informatie die ze krijgen.

Taken directie.

Verantwoordelijk voor organisatie eerste opvang. Registreren incident in leerlingdossier. Voorlichting binnen de organisatie en de contacten met externe instanties zoals slachtofferhulp. Verantwoordelijk voor de continuïteit binnen de school. Verantwoordelijk voor een adequate vervolg van de opvang. Contact met Arbo-arts in verband met eventuele ziekmelding. Meldingsplicht naar CvB van de KPOA. Bij agressie/geweld melding/aangifte politie (verplicht).

Evaluatie incident met betrekking tot het stappenplan

- Aanleiding incident
- Betrokken personen
- Hoe is er gehandeld?
- Stappenplan gevolgd?
- Verbeterpunten of aanpassingen
- Incident genoteerd in leerlingdossier

Monitoring

Veiligheidsmonitor

De beleving van de sociale veiligheid wordt op een aantal manieren gemonitord:

Twee keer per jaar meten we de sociale veiligheid door de afname van Kindbegrip (De leerkrachten bespreken de resultaten met de intern begeleider tijdens de groepsbesprekingen.

De gegevens worden, indien nodig, gebruikt voor het maken van een plan van aanpak. Deze wordt uitgevoerd, geëvalueerd en, indien nodig, aangepast aan de nieuwe situatie.

Jaarlijks wordt een tevredenheidsonderzoek gedaan bij de leerlingen van de groepen 5 t/m 8.

Tweejaarlijks wordt een tevredenheidsonderzoek gedaan bij ouders en teamleden.

Alle KPOA scholen nemen 1 keer in de twee jaar een Quickscan en 1 keer in de 4 jaar een risicoinventarisatie (RI&E) af.

De gegevens uit de tevredenheidsonderzoeken worden besproken met de MR en resulteren, indien nodig, in een plan van aanpak. Deze wordt uitgevoerd, geëvalueerd en, indien nodig, aangepast aan de nieuwe situatie.

De gegevens uit de Quick scan en RI&E resulteren in een plan van aanpak. Deze wordt uitgevoerd, geëvalueerd en, indien nodig, aangepast aan de nieuwe situatie.

Sociogram

In de groepen 3 t/m 8 wordt er 2 keer per jaar een sociogram afgenomen om de groepsdynamiek in kaart te brengen. Na aanleiding van de uitkomsten kunnen hier acties op worden ingezet

Monitoren van veiligheid van kwetsbare leerlingen

De veiligheid van kwetsbare leerlingen komt ter sprake tijdens de groepsbesprekingen met de intern begeleider. Daarnaast kan een kwetsbare leerling ook ingebracht worden voor een leerlingbespreking.

Deze leerlingen worden besproken in het IB-MT overleg, waarbij indien nodig de leerkracht aansluit.

Andere activiteiten

We observeren situaties en luisteren naar signalen van teamleden, leerlingen, ouders en andere stakeholders. Wij hebben twee interne contactpersonen. Zij stellen zich jaarlijks opnieuw voor aan de leerlingen en aan ouders/verzorgers via de nieuwsbrief. Via de brievenbus in de keuken kan contact gezocht worden als een leerling dit niet rechtstreeks durft.



Voorwaarden scheppen

Organisatie

Taken beleggen

Op school zijn de volgende taken/functies belegd: -

- Interne vertrouwenspersoon (op beide locaties)
- Externe vertrouwenspersonen (SKOSS-KPOA)
- Anti-pest coördinator
- Bedrijfshulpverleners
- Preventiemedewerker (De preventiemedewerker zorgt o.a. voor de veiligheid en gezondheid binnen de school, is mede verantwoordelijk voor het afnemen van de RI&E, het adviseren van de MR en het uitvoeren van Arbomaatregelen.)

Voor onze school zijn dat:

- Interne contactpersonen/pest coördinator: Marisca de Graaf-Peizel/ Irma van Drie
- Intern contactpersoon: Irma van Drie, Marisca Peizel
- Intern-begeleider: Lianne Marcus
- BHV: Tanja van Norden, Sandra Schiermann, Loes de Baan, Carmita Poldervaart
- Preventiemedewerkers: Sandra Schierman, Tanja van Norden, Carmita Poldervaart
- Anti- Pestcoördinator: Marisca Peizel

Protocollen

Wij hanteren de volgende protocollen:

- Pestprotocol
- Protocol medisch handelen

Binnen de stichting hebben wij de volgende protocollen:

- Meldcode
- Privacy
- Klachtenregeling
- Klokkenluidersregeling
- Schorsen en verwijderen

Documenten

[Protocol schorsen verwijderen](#)

[Anti pestprotocol](#)

[Klokkenluidersregeling](#)

[Meldcode](#)

[Klachtenregeling](#)

Fysieke ruimte

Maatregelen

Als team zorgen we voor sociaal veilige binnenruimtes (lokalen, gangen, speelzalen). de buitenruimtes worden regelmatig gecontroleerd op sociale veiligheid.

Struiken rondom de school worden regelmatig gesnoeid.

Bij een signaal van een leerling gaat de leerkracht met het betreffende kind in gesprek. Bij een signaal van een teamlid doet een MT-lid dit. Samen bespreken we het probleem en kijken we welke route we gaan lopen om het op te lossen. Indien nodig verwijzen we naar de (externe) vertrouwenspersoon.

Voorwaarden om veiligheid te optimaliseren

Veiligheid gebouw

- Contacten onderhoud instanties
- Controle door de directie
- Brand meldinstallatie
- Contacten brandweer, bestuur en gemeente, wijkagent
- Ontruimingsplan en jaarlijks ontruimingsoefening

- Vluchtroutes in alle openbare ruimtes en lokalen
- Vluchtroutes en nooddeuren vrijhouden
- Buitendeuren tijdens schooltijd gesloten
- Eén keer per jaar controle door de brandweer

Veiligheid personeel

- Mogelijkheid tot BHV/EHBO trainingen en jaarlijkse herhaal training.
- Per 3 groepen moet er 1 BHV-er aanwezig zijn.
- Het voeren van gesprekken indien nodig met directie of intern begeleider.
- Kenbaar maken van onveilige situaties door directie naar team toe.
- Onveilige situatie direct in team bespreken.
- Aanwezigheid van meerdere draadloze telefoons binnen de school.
- Ondersteuning van elkaar in moeilijke situaties.
- Contacten met de bedrijfsarts.
- Regelmatig aandacht besteden aan sociale veiligheid in team/werkoverleggen.

Veiligheid leerlingen

- Personeel dient ten alle tijden de leerling te beschermen (fysiek/mentaal)
- Voorlichting jongerenwerker in de bovenbouwgroepen
- Elke twee klassen hebben een EHBO trommel
- Verwijzing sociale vaardigheid training ten behoeve van het kind
- Gebruik maken van de methode 'Kwink'
- De groepen 1/2 maken gebruik van de signalering- observatie instrument KIJK, 3 t/m 8 maakt gebruik van Kindbegrip

Veiligheid algemeen

- Onze school heeft informatieplicht naar beide ouders – in geval van scheiding of andere familieperikelen dienen officiële stukken en afspraken vast te liggen in dossier.
- In onze schoolgids staat het sociale veiligheidsplan.
- Indien nodig kunnen leerkrachten via de intern begeleider contact leggen met externe instanties; wijkagent, jeugdpolitie, GGD, maatschappelijk werk, buurtnetwerk, AMK, SWV de Eem.

- Onze school zorgt altijd voor een overdracht naar nieuwe school, speciaal basisonderwijs of voortgezet onderwijs. In het dossier zit een kopie van de ingevulde overdrachtpapieren. De N.A.W. gegevens blijven 5 jaar in bewaring, het dossier van het kind 2 jaar.
- Bij ons op school zijn 2 contactpersonen aanwezig. Namen en taakomschrijving zijn te vinden in de schoolgids en op de website.
- In elk vertrek van onze school hangt bij de vluchtdeur een plastic mapje met het vluchtplan. In elk klaslokaal zit bij het vluchtplan een recente klassenlijst. 3 keer per schooljaar vindt er een ontruimingsoefening plaats.
- In het zorgplan van onze school staat helder omschreven hoe wij vroegtijdig gedragsproblemen signaleren en hoe we ermee omgaan.
- School maakt gebruik van de meldcode.
- Onze school heeft een protocol “stappen tot schorsing”. Alle leerkrachten, leerlingen en ouders zijn hier bekend mee.
- Onze school heeft een veiligheidsplan van KPOA.
- Bij afwezigheid van een leerling wordt er gelijk contact gezocht met ouders/verzorgers.
- Alle leerkrachten houden absentes bij. Bij ongeoorloofde afwezigheid of vaak te laat /afwezig doen we via directie melding bij de leerplichtambtenaar.
- Onze school heeft een meldplicht en aangifteplicht bij seksueel misbruik/intimidatie bij de vertrouwensinspecteurs.

Samenwerken

Samenwerken met leerlingen

Op de Breede Hei vinden wij ‘de stem’ van kinderen belangrijk. Het onderwijs is voor hen bestemd en zij weten als geen ander aan te geven wat ze belangrijk vinden op school. Daar wordt natuurlijk dagelijks naar geluisterd door de leerkracht. Maar ook meedenken op schoolniveau vinden wij belangrijk, daarom gaan wij regelmatig in gesprek met een afvaardiging van de kinderen in de hogere groepen, de leerlingraad.

Om die stem een gezicht te geven voor alle kinderen, is er een speciale plek in de school. In de hal hangt een whitebord voor vragen, tips en opmerkingen. Op het whitebord hangen de foto's van de kinderen van de leerlingraad. Zo kan iedereen zien wie er in de leerlingraad zit. Naast vragen, tips en opmerkingen die iedereen mag lezen is er ook een brievenbus waarin door kinderen een briefje gedaan kan worden bestemd voor de leerlingraad.

Oplossingen voor eventuele problemen kunnen vanuit de leerlingraad worden aangedragen, zo voelen zijn zich medeverantwoordelijk voor de sociale veiligheid op en rond de school.

Veiligheid leerlingen

Bij de start van het schooljaar worden de groepsregels opgesteld door/met kinderen. Gebruik maken van de methode 'Kwink'. De Leerlingenraad komt 1 x per 2 maanden samen en bespreekt de sociale veiligheid op school.

Samenwerken met ouders

De Breede Hei ziet de ouders/verzorgers als belangrijkste partner in de begeleiding van het kind. Samen met hen dragen we de verantwoordelijkheid voor de ontwikkeling van hun kinderen. De samenwerking komt de ontwikkeling en prestaties van alle leerlingen ten goede. Gedurende het schooljaar is er gepland contact met ouders/ verzorgers, tijdens de start- en ontwikkelingsgesprekken.

Los van deze geplande momenten is het altijd mogelijk om een afspraak met de leerkracht te maken, als de ontwikkeling van het kind daarom vraagt. Ouders/ verzorgers worden over schoolzaken geïnformeerd via onze nieuwsbrief De Kattenbel, de website en Parro. Door de leerkracht worden ouders/ verzorgers geïnformeerd via gesprekken, rapporten en Parro.

In het schooljaar staan verschillende koffie-uurtjes gepland. Zowel ouders/ verzorgers als school kunnen onderwerpen inbrengen waarover met elkaar in informele setting gesproken wordt. De medezeggenschapsraad betreft ook andere ouders/ verzorgers door regelmatig te schrijven over een besproken thema, vanuit het schoolplan, in de nieuwsbrief.

Samenwerken met partners

Indien nodig schakelen we, conform de richtlijnen van de meldcode, hulp in van: Wijkteam

- Jeugdarts/GGD
- Maatschappelijk werk
- Buurtnetwerk
- SWV -de Eem.

Documenten

[Protocol Meldcode](#)



Pedagogisch handelen

Pedagogisch vakmanschap

Pedagogisch vakmanschap

Pedagogische doelen

Pedagogische doelen - de basis

Binnen onze school besteden wij expliciet aandacht aan pedagogische doelen. Vanuit gedeelde opvoedingsverantwoordelijkheid met ouders, verzorgers en/of opvoedingspartners leren leerlingen samenspelen en samenwerken met medeleerlingen, open en respectvol om te gaan met anderen, verwonderd en nieuwsgierig te zijn naar ontwikkelingen in natuur, cultuur en samenleving en gezamenlijke waarden te vertalen in gedragsregels en hier het eigen gedrag op aan te passen en anderen aan te spreken op gedrag.

De basis: ontwikkelingslijn Sociaal- Emotioneel leren en Burgerschap

We streven naar een open en inspirerend leerklimaat, waarin kinderen kennismaken met de verschillende aspecten van de samenleving. Naast de sociale vorming vinden wij het belangrijk dat kinderen kritisch en zelfbewust in de maatschappij staan. We leren onze kinderen verder te kijken, voorbij hun vertrouwde omgeving. Kijken naar de wereld, het verleden en de toekomst, met kennis, kunde en vaardigheden. Wij realiseren een doorgaande ontwikkelingslijn sociaal-emotioneel leren en burgerschap waarbinnen leerlingen sociale en maatschappelijke competenties verwerven via een beredeneerd curriculumaanbod in de groepen 1 t/m 8, waarvan de opbrengsten zichtbaar en merkbaar zijn vastgelegd in een doorlopend rapport.

Binnen onze school ziet dat er als volgt uit:

We werken met de methode 'Kwink'. Deze methode heeft twee leerlijnen voor sociaal-emotioneel leren en burgerschap. Aandacht voor normen en waarden neemt een vaste plaats in op het rooster van alle groepen en zijn een structureel onderdeel van de schoolcultuur. Kwink is een methode die ons daarbij helpt. Er wordt op een vast moment in de groepen aandacht besteed aan de sociaal- emotionele ontwikkeling, burgerschap en mediawijsheid van de kinderen. Met oefensituaties van sociaal-emotioneel leren worden de kinderen handreikingen gegeven hoe te handelen en te reageren in veel voorkomende situaties. Door middel van rollenspelletjes en gesprekken wordt getoond hoe het wel kan/moet en hoe niet. De kinderen ontwikkelen hun persoonlijkheid door zelfvertrouwen op te bouwen en zelfkennis te verwerven. Ze leren met elkaar om te gaan, verdraagzaam te zijn en kennis op te doen over andere culturen en andere opvattingen. Centraal staat een positieve groepsvorming. De specifieke burgerschapslessen bevorderen de basiswaarden van onze

democratische rechtstaat. De kinderen oefenen de omgang met de basiswaarden die terugkomen in de verschillende KWINK-lessen en ook vorm krijgen in de context van verschillende vakken op school.

Wij realiseren een doorgaande ontwikkelingslijn voor leerlingen in het verwerven van sociale en maatschappelijke competenties door een beredeneerd methode georiënteerd aanbod in de groepen 1 t/m 8. En een beredeneerd methodeonafhankelijk activiteiten aanbod in de groepen zoals de gouden en zilveren weken, het ondersteunen van goede doelen een leerlingenraad, bij deze activiteiten betrekken we ook de ouders.

De schoolweging en het spreidingsgetal zegt iets over de omgevingskenmerken van onze leerlingen. De omgeving is van invloed op de accenten die wij leggen in ons aanbod.

Onze schoolweging is 30,2 en het spreidingsgetal is 6,5. Dat betekent dat wij moeten rekening houden met:

- leerlingen met verschillende culturele achtergronden
- leerlingen die thuis al veel rond onze burgerschapsdoelen meekrijgen
- waar basisvoorwaarden om een positieve burgerschapshouding te ontwikkelen niet vanzelfsprekend is.
- Waar de maatschappelijke problematiek dicht bij de belevingswereld staat.

Team

Afspraken in het team over het pedagogisch handelen

Afspraken in het team over het pedagogisch handelen We bespreken de gedragsregels met elkaar, leven deze voort en dragen deze actief uit. Dit voorbeeldgedrag in onze eigen houding is verweven in ons hele handelen. We gebruiken de taal vanuit de methode Kwink, zoals in de kwinkslag.

Ouders

Afstemming van de pedagogische taak met ouders

We nodigen alle ouders vier keer per jaar persoonlijk uit voor een gesprek over hun kind. Het eerste en tweede gesprek is verplicht en worden alle ouders op dit gesprek verwacht. Het derde gesprek is op intekening.

Als de situatie er om vraagt, neemt de leerkracht tussentijds contact op met de ouders voor een gesprek. Andersom kunnen ouders ook te allen tijde een afspraak maken voor een gesprek met de leerkracht.

Tijdens de algemene informatieavonden in de groepen aan het begin van het schooljaar wordt informatie over Kwink gegeven.



Preventie

Leerlingen

Activiteiten

Wij vinden het belangrijk dat leerlingen, ouders en teamleden zich betrokken en verantwoordelijk voelen bij onze school en op een positieve manier met elkaar omgaan. Wij gebruiken op onze school Kwink voor sociaal-emotioneel leren. Dat is een online methode voor de hele school. Kwink biedt elk jaar twintig nieuwe SEL-lessen. Die gaan over belangrijke vaardigheden (competenties) die kinderen nu en later nodig hebben om succesvol te kunnen meedoen aan de maatschappij. Centraal staat een positieve groepsvorming. Deze methode heeft tot doel om te bouwen aan een positief sociaal emotioneel klimaat in de klas en de school. Het beschouwt de klas en de school als een leefgemeenschap, waarin leerlingen zich gehoord en gezien voelen, een stem krijgen, en waarin leerlingen leren om samen beslissingen te nemen en conflicten op te lossen. Leerlingen voelen zich meer verantwoordelijk voor elkaar en voor de gemeenschap.

De kinderen van onze school brengen een groot gedeelte van de dag door op school om te leren, maar ook om te spelen en te sporten. Wij willen dat onze kinderen zich veilig en prettig voelen op onze school. We spreken daarom niet alleen over een fysiek veilige omgeving, maar ook over een sociaal veilige omgeving. Werken aan een veilige omgeving doen we door te leren over jezelf, over anderen en hoe je met elkaar om gaat.

Dit doen we door:

- Op een positieve en zorgzame manier met elkaar om te gaan
- Op een democratische manier met elkaar beslissingen te nemen
- Constructief conflicten op te lossen
- Verantwoordelijkheid te nemen voor elkaar en voor de gemeenschap
- Open te staan voor verschillen tussen mensen.

Door deze werkwijze hebben leerlingen een stem en kunnen invloed uitoefenen en zijn verantwoordelijk voor het klimaat in de klas en school, op hun eigen leeromgeving en hun eigen ontwikkeling.

Ondersteuningsmogelijkheden

De leerkrachten besteden hier aandacht aan tijdens de lessen Kwink. Daarnaast komen de

vertrouwenspersonen ieder jaar in iedere groep om te vertellen wat hij/zij kan betekenen en hoe een kind met hem/haar in contact kan komen.

Week tegen Pesten

Op school besteden wij aandacht aan de Week tegen Pesten. De slogan van de Week Tegen Pesten is 'Goed voor elkaar!'. De slogan heeft twee kanten: Zijn we goed voor elkaar? Dan hebben we het goed voor elkaar! Samen zorgen we voor een gezellig en veilig groepsklimaat. Het thema en de slogan sluiten aan bij de doelstelling van Kwink, onze methode voor sociaal-emotioneel leren, namelijk het realiseren van een sterke groep waarin kinderen voor elkaar opkomen waardoor er een positief groepsklimaat heerst. Goed zijn voor elkaar; het klinkt eenvoudiger dan het is. Soms botst het, zo ook op school. De kinderen worden in een groep geplaatst met leeftijdsgenoten die ze niet zelf hebben uitgekozen. Leeftijdsgenoten met wie ze overeenkomsten hebben, maar ook een hoop verschillen. En toch moeten ze het samen doen. Het goede nieuws is: samenleven kun je leren. Maar hoe doe je dat met elkaar? Dat is een gezamenlijke opdracht. Iedereen in de school heeft daarin een verantwoordelijkheid en kan op een positieve manier bijdragen aan het goed met elkaar omgaan. In een veilige omgeving kunnen de kinderen oefenen in het respectvol omgaan met elkaar. Dat daar soms spanning bij komt kijken kan ongemakkelijk zijn, maar ook verrijkend; want zonder schuring geen glans. Het laat de diversiteit zien van onze samenleving. Juist de omgang met medeleerlingen die anders zijn of anders denken helpt de kinderen om onderlinge verdraagzaamheid te ontwikkelen en pesten tegen te gaan. Dit vraagt oefening en ruimte om fouten te mogen maken. Dat is nodig om een sociaal veilige leeromgeving te creëren. En van fouten maken leren en ontwikkelen de kinderen samen. In de Week tegen Pesten hebben alle kinderen gewerkt aan een samenleef-paspoort. Om goed met elkaar te kunnen samenleven is het belangrijk dat je jezelf én de ander goed kent. Of anders gezegd: je moet weten wat er in jouw persoonlijke 'paspoort' staat en wat in die van de ander.

Week van de lentekriebels

Wij werken op school met de methode Kwink om de sociaal emotionele ontwikkeling te stimuleren. Deze methode gaat mee met de actualiteit zoals thema's rond om burgerschapsvorming en de lentekriebels. Sociaal-emotioneel leren en burgerschap zijn verweven met alle vakken en de vaardigheden die je ervoor nodig hebt en oefenen kinderen ook op school. Elk jaar is er een ander thema. Een thema dat zich uitleent voor een mooi groepsgesprek. Voor de bovenbouw werkt Kwink met cartoons. Elke dag een nieuwe. Die cartoons laten zien hoe kinderen zich online weerbaar kunnen opstellen. Die 'wapens' bestaan uit vier vragen, inclusief afwisselende verwerkingen:

1. Wat lees of zie ik? (maandag)
2. Welk gevoel krijg ik hierbij? (dinsdag)
3. Van wie komt het? (woensdag)
4. Wat doe ik? (donderdag)

Op de laatste dag van de Week van de Lentekriebels komt alles samen.

De leerkrachten besteden hier aandacht aan tijdens de lessen van KWINK.

Daarnaast komt de vertrouwenspersoon ieder jaar in iedere groep om te vertellen wat hij/zij kan betekenen en hoe een kind met hem/haar in contact kan komen

Leerkrachten besteden extra aandacht aan de volgende aspecten van pedagogisch handelen:

- Rust in de groep/ school
- Conflicten/ problemen die ontstaan in vrije situaties
- Groepsdruk en erbij willen horen

Als team hebben we iedere morgen om 8.00 uur overleg over de groepssfeer en hoe kinderen met elkaar omgaan. We spreken kinderen aan op de gedragsregels en het hanteren deze consequent, ook als deze worden overtreden. Ouders worden betrokken voor een goede afstemming tussen school en thuis. Deze afspraken zijn belangrijk en daar mogen we elkaar ook over aanspreken. Samenwerking is de rode draad tussen ouders en school en tussen ouders onderling. Dit vormt de basis voor het welbevinden van kinderen en een positieve groepssfeer. Een laagdrempelig contact met ouders vinden wij zeer belangrijk.

Een leerling of ouder kan een probleem hebben met iets wat de school betreft of ergens een klacht over hebben. Wij streven ernaar om onze drempel zo laag mogelijk te houden, zodat alle betrokkenen weten dat ze welkom zijn om hun klacht of probleem te komen bespreken.

Wij gaan er vanuit dat iedereen de klacht of probleem in eerste instantie richt aan diegene voor wie die bedoeld is.

Sommige klachten liggen heel gevoelig, bijvoorbeeld die over begeleiding van leerlingen; toepassing van strafmaatregelen; pesten; mishandeling; ruzie; seksueel misbruik of discriminatie. Voor een leerling of ouder is het moeilijk om daarover te praten. Het is van belang dat er iemand is die weet hoe je met zulke gevoelige klachten omgaat. Daarom hebben wij twee vertrouwenspersonen op De Breede Hei.

Personeel

Deskundigheidsbevordering

SKOSS-KPOA stimuleert leren binnen haar stichting. Alle activiteiten rondom leren worden gecoördineerd vanuit de Academie. In het programma van de Academie zijn, onder meer, trainingen en bijeenkomsten opgenomen die betrekking hebben op bovengenoemde thema's. Daarnaast is het mogelijk om na overleg met de leidinggevende extern trainingen te volgen die passen bij de behoefte van de medewerker en de school.

We maken gebruik van specifieke deskundigheid en het ontwikkelen via verschillende scholingsmogelijkheden. De veranderende maatschappelijke ontwikkelingen vragen om goed geschoolde medewerkers, die berekend zijn op hun taken. Namelijk goed onderwijs geven die leiden tot de doelen van de school.



Signaleren

Signaleren

Signaleren

Op onze school werken we met kindbegrip

Met Kindbegrip brengen leerkrachten het sociaal-emotioneel functioneren van kinderen van groep 1 t/m groep 8 systematisch in kaart. Kindbegrip geeft inzicht in de eventuele ondersteuningsvragen op het gebied van het sociaal-emotioneel functioneren en helpt de leerkracht om het gedrag van het kind beter te begrijpen. Indien nodig kunnen leerkracht en leerling aan de slag te gaan met de concrete handelingssuggesties die het systeem biedt, hierbij kan de leerkracht de eventuele sterke kanten van een kind benutten, want ook hierin geeft Kindbegrip inzicht.

De gegevens worden geanalyseerd door de leerkrachten op groepsniveau en de intern begeleider op schoolniveau. Ze worden besproken tijdens de groepsbesprekingen (groepsniveau) en tijdens de MT/IB overleggen (schoolniveau). Daarnaast worden de gegevens vanuit de leerling tevredenheidspeiling jaarlijks geanalyseerd en besproken. Daarnaast vormen de observaties van de leerkrachten een belangrijke bron van informatie.

Leerlingpeiling

Wij vinden het belangrijk om te weten of onze leerlingen met plezier naar school gaan. Daarom nemen we ieder jaar voor leerlingen een leerlingpeiling af. We nemen een vragenlijst af via vensters.

De vragen gaan over de school, je veilig voelen, de lessen op school en de kinderen mogen een rapportcijfer geven.

Handelen

Acuut

De protocollen zijn terug te vinden in het vacamecum en worden wanneer deze gewijzigd zijn besproken op een teamoverleg. Welzijn en veiligheidsbeleving van teamleden zijn onderdeel van de gesprekkencyclus.

De sociale veiligheid komt op de Breede Hei naar voren in de stijl van lesgeven, de benadering van de leerlingen, leerkrachten, de ouders/verzorgers en de gasten en door de inrichting van het gebouw. Onder sociale veiligheid wordt verstaan dat personeelsleden, maar ook ouders en bezoekers van de school, zich professioneel gedragen t.o.v. leerlingen en dat ouders en bezoekers zich gedragen naar de regels die gebruikelijk zijn binnen de school

Binnen een veilige school zijn een aantal gedragingen ongewenst en een aantal gedragingen worden niet getolereerd. Leerkrachten begrenzen de kinderen, schoolbreed hebben we een gedragsprotocol. Daar waar het plan geen antwoord geeft op de vraag hoe te handelen bij agressie en geweld, is de directie bevoegd om verdere maatregelen te nemen.

Nazorg

Hulp aan de leraar

Leraren hebben een sleutelrol in de aanpak van het pesten. Zij zijn de eerst verantwoordelijken voor de aanpak van het pesten. Het is belangrijk dat zij pesten vroegtijdig signaleren en effectief bestrijden. De leraren worden ondersteund door de expert van het leerteam sociaal- emotioneel, de Intern-Begeleider die, als het nodig is, ook buiten de klas met individuele kinderen of met groepjes kinderen aan de slag gaat.

De eigen leerkracht(en) zorgt voor opvang van de betrokken partijen van een incident. Op dat moment neemt een ander teamlid de groep over.

Indien nodig kan ook een ander teamlid voor de opvang zorgen.

De ouders

In deze fase zal de leerkracht of de Intern Begeleider, afhankelijk van de ernst van de zorg, de ouders op de hoogte stellen. Leerkracht(en) en ouders proberen in goed overleg samen te werken aan een bevredigende oplossing. De leerkracht biedt altijd hulp aan het gepeste kind en begeleidt de pester, indien nodig in overleg met de ouders en/of externe deskundigen.

Hulp aan de pester

Er wordt uiteraard met de pester gesproken. Dit kan een probleemoplossend gesprek zijn (op zoek naar de oorzaak) om vervolgens de gevoeligheid voor wat hij met het slachtoffer uithaalt te vergroten, gekoppeld aan afspraken met evaluatiemomenten. Het advies is om de pester even de gelegenheid te bieden om zijn leven te beteren alvorens zijn ouders bij zijn wangedrag te betrekken. Natuurlijk is dit wel afhankelijk van de ernst van het pestgedrag.

Begeleiding van de pester

In samenwerking met de ouders/verzorgers van de pester kunnen de volgende stappen worden ondernomen:

Praten; zoeken naar de reden van het ruzie maken/pesten (baas willen zijn, jaloezie, verveling buitengesloten voelen);

Laten zien wat het effect van zijn/haar gedrag is voor de gepeste;

Excuses aan laten bieden;

In laten zien welke sterke kanten de gepeste heeft;

Pesten is verboden in en om de school: wij houden ons aan deze regel: straffen als het kind wel pest – belonen (schouderklopje) als kind zich aan de regels houdt;

Kind leren niet meteen kwaad te reageren, leren beheersen, de ‘stop-eerst-nadenken-houding’ of een andere manier van gedrag aanleren;

Contact tussen ouders en school; elkaar informeren en overleggen: Inleven in het kind; wat is de oorzaak van het pesten?;

Inschakelen hulp voor school en/of thuis; sociale vaardigheidstrainingen; Jeugdgezondheidszorg; huisarts; Onderwijsadviesdienst; GGD.

Oorzaken van pestgedrag kunnen zijn:

- Een problematische thuissituatie;
- Verkeerd voorbeeldgedrag in de omgeving;
- Voortdurend gevoel van anonimiteit (buitengesloten voelen);
- Voortdurend in een niet-passende rol worden gedrukt;
- Voortdurend met elkaar de competitie aangaan;
- Een voortdurende strijd om de macht in de klas of in de buurt.

Hulp aan het gepeste kind

Uiteraard moet ook hulp aan het slachtoffer worden geboden. Kinderen die voortdurend worden gepest, kunnen op verschillende manieren reageren. De meeste kinderen worden passief en zitten er duidelijk mee. Een enkel gepest kind gaat zelf uitdagen. Beide vormen van gedrag zijn ‘aangeleerd’, in de zin van ‘reacties op uitstoting’. Dit gedrag kan ook weer afgeleerd worden. In dit geval zijn bijvoorbeeld sociale vaardigheidstraining, op zelfverdediging, kanjertraining goede interventies.

Begeleiding van de gepeste leerling

- Medeleven tonen en luisteren en vragen: hoe en door wie wordt er gepest;
- Nagaan hoe de leerling zelf reageert, wat doet hij/zij voor tijdens en na het pesten?;
- Huilen of heel boos worden is juist vaak een reactie die een pester wil uitlokken. De leerling in laten zien dat je op een andere manier kunt reageren;

- Zoeken en oefenen van een andere reactie bijvoorbeeld je niet afzonderen;
- Het gepeste kind in laten zien waarom een kind pest;
- Nagaan welke oplossing het kind zelf wil;
- Sterke kanten van de leerling benadrukken;
- Praten met de ouders van de gepeste leerling en de ouders van de pester(s);
- Het gepeste kind niet overbeschermen en hiermee in een uitzonderingspositie plaatsen.

Het pesten kan hierdoor toenemen;

- Inschakelen hulp voor school en/of thuis; sociale vaardigheidstrainingen; Jeugdgezondheidszorg; huisarts; Onderwijsadviesdienst; GGD.

Hulp aan de zwijgende middengroep

Om de zwijgende middengroep tot bondgenoot in de strijd tegen het pesten te maken zijn de volgende acties mogelijk:

Pesten aan de orde stellen in de klas, bijvoorbeeld door aandacht voor dit anti-pestprotocol en het onderwerp regelmatig terug te laten komen. Telkens in andere bewoordingen en ook gebruikmakend van verschillende werkvormen;

Als een leraar met de klas spreekt over pesten, is het raadzaam geen peestsituatie in de klas als uitgangspunt te nemen, maar het onderwerp daar bovenuit te tillen. Gebeurt dit niet dan kan de klas het probleem ontkennen, bagatelliseren, het slachtoffer de schuld geven of zeggen dat het maar een grapje is. Of de pesters gaan het slachtoffer voor zijn klikken bestraffen;

De rol van de zwijgende middengroep benadrukken;

Via rollenspel het buitengesloten zijn aan den lijve ondervinden.

Inschakelen hulp voor school en/of thuis; sociale vaardigheidstrainingen; Jeugdgezondheidszorg; huisarts; Onderwijsadviesdienst; GGD.

Hulp aan de ouders

Adviezen aan ouders van gepeste kinderen:

Houd de communicatie met uw kind open, blijf in gesprek met uw kind;

Als pesten niet op school gebeurt, maar op straat, probeert u contact op te nemen met de ouders van de pester(s) om het probleem bespreekbaar te maken;

Geef zelf het goede voorbeeld;

Bespreek het pesten direct met de leerkracht;

Door positieve stimulering en zogenoemde schouderklopjes kan het zelfrespect vergroot worden of weer terug komen;

· Stimuleer uw kind tot het beoefenen van een sport;

Steun uw kind in het idee dat er een einde aan het pesten komt.

Adviezen aan ouders van pesters:

- Neem het probleem van uw kind serieus;
- Geef zelf het goede voorbeeld;
- Raak niet in paniek: elk kind loopt kans een pester te worden;
- Probeer achter de mogelijke oorzaak te komen;
- Maak uw kind gevoelig voor wat het anderen aandoet;
- Besteed extra aandacht aan uw kind;
- Stimuleer uw kind tot het beoefenen van een sport;
- Corrigeer ongewenst gedrag en benoem het goede gedrag van uw kind;
- Maak uw kind duidelijk dat u achter de beslissing van school staat.

Adviezen aan alle andere ouders:

- Neem de ouders van het gepeste kind serieus;
- Stimuleer uw kind om op een goede manier met andere kinderen om te gaan;
- Corrigeer uw kind bij ongewenst gedrag en benoem goed gedrag;
- Geef zelf het goede voorbeeld;
- Leer uw kind voor anderen op te komen;
- Leer uw kind voor zichzelf op te komen.

Anti-pestprotocol

De leerkrachten scheppen een veilig klimaat in en om de school en een prettige werksfeer in de klas. In veruit de meeste gevallen lukt dit door regels (blz.7) van het “hoe gaan we met elkaar om” aan te bieden en te onderhouden. Soms is het echter nodig om duidelijkere afspraken te maken en over te gaan tot dit stappenplan.

Dit stappenplan is van toepassing als er sprake is van pestgedrag, bijvoorbeeld:

vernederen, schelden, dreigen, slaan/ schoppen, een kind achterna lopen of opwachten, afpakken van spullen of kapot maken daarvan, digitaal pesten

Afhankelijk van de problematiek zal in eerste instantie een beroep gedaan worden op de expert leerteam sociaal/emotioneel, intern begeleider en/of de intern contactpersoon.

De directie komt in beeld op het moment dat de problematiek, door de leerkrachten niet meer alleen binnen de groep afgehandeld kan worden. Ook op het moment, dat de problematiek niet tot één groep beperkt blijft, wordt de directie ingeschakeld.

Op het moment dat een leerling, een ouder of een collega melding maakt van pestgedrag worden de volgende stappen ondernomen. Deze stappen zijn erop gericht om het pestgedrag zo snel mogelijk te onderdrukken.

Stap 1

De leerkracht heeft een afzonderlijk gesprek met de leerling die pest (de pester) en de leerling die gepest wordt (de gepeste). Aan de hand van zo concreet mogelijke voorvallen uit het recente verleden wordt een analyse gemaakt en de ernst van de situatie ingeschat. Indien wenselijk kan de leerkracht de expert leerteam Sociaal/emotioneel, IB-er of de directie op de hoogte stellen. Tevens wordt het team op de hoogte gesteld van het pestgedrag in verband met toezicht op het plein e.d. De gesprekken die zijn gevoerd met de pester en gepeste leerling worden genoteerd in Parnassys onder het kopje incident.

Stappenplan uit de methode Kwink:

Inzet stappenplan: als een kind pestgedrag heeft vertoond dan wordt het stappenplan in gezet. Zie handleiding en lege stappenplan op de server bij team, leergebied SEO.

Na het gesprek gaat het traject van start. Van te voren wordt vastgesteld hoe lang dit traject gaat duren. Dit traject wordt genoteerd in Parnassys onder het kopje incident.

Stap 2

De leerkracht heeft indien mogelijk een gezamenlijk gesprek met de pester en de gepeste. Het probleem wordt duidelijk en helder geformuleerd. In overleg met beide partijen worden concrete afspraken gemaakt om pestgedrag tegen te gaan/ stoppen. De afspraken worden door de leerkracht genoteerd in Parnassys onder het kopje incident en vervolgens brengt de leerkracht de ouders op de hoogte van de afspraken. Als er meerdere kinderen uit de groep betrokken zijn bij het pestgedrag zal de leerkracht klassikaal aandacht schenken aan het probleem, waarbij gebruik gemaakt kan worden van beschikbare methoden (lessen uit de methode “Kwink”, spelletjes om de sfeer binnen de groep te verbeteren etc.). Er zal benadrukt worden dat alle kinderen zich veilig moeten voelen op school. Het melden van pesten is geen klikken. Angst om zaken te melden zal moeten worden weggenomen.

Evaluatie

Na één of twee weken vindt er een evaluatie plaats met de gepeste en de pester. Gesprek met pester en gepeste (leerkracht kan zelf inschatten wat het beste is: gezamenlijk of afzonderlijk). Is het gelukt om de afspraken na te komen? Zo ja: De afspraken worden bijgesteld/gehandhaafd; Zo nee: Er wordt een analyse opgesteld (waarom is het niet gelukt) en de afspraken worden aangescherpt of aangepast. Het stappenplan wordt ingezet. In geval dat ouders melding hebben gemaakt van pestgedrag wordt teruggekoppeld naar de ouders. Deze stap zal ook worden genomen als de leerkracht de situatie als ‘ernstig’ inschat, zonder dat ouders melding hebben gemaakt. Het evaluatiegesprek wordt ook genoteerd in Parnassys onder het kopje incident.

Stap 3

Na twee weken vindt er een gesprek plaats tussen de leerkracht en leerlingen. Verslag wordt uitgebracht aan IB-er en genoteerd in Parnassys. Na nog eens twee weken vindt er wederom een gesprek plaats. Na afloop van de tweede evaluatie wordt besloten of er nieuwe afspraken/acties moeten worden gemaakt.

Stap 4

Als twee keer het stappenplan is ingevuld dan wordt het samenwerkingsverband betrokken. In ParnasSys stappenplan inscannen. Als het stappenplan niet werkt en je ziet geen gedragsverandering het samenwerkingsverband betrekken. De gedragstolk.

Wanneer dit het geval is worden de ouders uitgenodigd voor een gesprek met de leerkracht(en) en de intern begeleider(s). Tijdens dit gesprek wordt uitleg gegeven over hoe het traject dat plaats gaat vinden er uit komt te zien. Tevens wordt er gesproken met de leerling zodat deze ook weet wat er gaat gebeuren en waarom. Wij gaan altijd uit van een positieve benadering.

Als een leerling 3 keer in een andere klas is gezet en de leerling laat nog steeds ongewenst gedrag zien dan wordt de leerling overgeplaatst naar de directie of intern-begeleider. Als een kind bij de directie of intern-begeleider is geplaatst dan worden altijd de ouders ingelicht en worden er afspraken/acties gemaakt.

In extreme gevallen kan een leerling geschorst of verwijderd worden

De school zal alles in het werk stellen om schorsingen te voorkomen. De leerkracht stelt ouders mondeling én schriftelijk op de hoogte en dit komt in het leerling dossier. Ouders worden uitgenodigd voor een gesprek. CvB wordt op de hoogte gesteld. Ook wordt er een contract opgesteld waarin beschreven wordt aan welke afspraken iedereen zich dient te houden. Alle betrokkenen worden op de hoogte gehouden van deze afspraken en maatregelen. Dit wordt schriftelijk vastgelegd en in het leerling dossier bewaard. Tot slot volgt bij herhaling een formele schorsing (zie verder het KPOA protocol “schorsing en verwijdering”). Alleen de bestuursvoorzitter kan een formele schorsing uitspreken. De leerplichtambtenaar wordt op de hoogte gesteld.

Wangedrag van de leerling en/of diens ouders, verzorgers Indien er sprake is van ernstig wangedrag van de leerling, kan de schooldirectie besluiten over te gaan tot schorsen en/of verwijderen van de leerling. Denk bijvoorbeeld aan: - De leerling brengt zichzelf, andere leerlingen, ouders of personeel in gevaar; - De leerling uit verbale agressie, psychisch en/of fysiek geweld tegen leerlingen, ouders of personeelsleden. - De ouder brengt zichzelf, andere leerlingen of personeel in gevaar; - De ouder uit bedreigingen, verbale agressie, psychisch en/of fysiek geweld tegen leerlingen, ouders of personeelsleden.

Documenten

[Stappenplan Kwink](#)

[Stappenplan onveilige situaties](#)

Evalueren

Evalueren

Evaluatie

Onze school evalueert het veiligheidsbeleid en de voortgang van het plan van aanpak jaarlijks. Tevens is het een doorlopend aandachtspunt van de Medezeggenschapsraad. Om een goede evaluatie mogelijk te maken, is het van belang dat bij aanvang de doelen duidelijk zijn. Daarom wordt bij het opstellen van het plan van aanpak duidelijk omschreven wat het probleem is en welk doel met de te ondernemen actie wordt nagestreefd.

Per actie wordt vastgesteld of de school de evaluatie zelf uitvoert dan wel uitbesteedt. Dit is natuurlijk is mede afhankelijk van de aard en ernst van de problemen.

Jaarlijks wordt vastgesteld of de risico-inventarisatie en –evaluatie nog actueel is. Zo nodig wordt deze opnieuw uitgevoerd.

Om een adequaat beleid te voeren op het gebied van veiligheid, agressie, geweld en dergelijke informeert de directie de Medezeggenschapsraad regelmatig over dit onderwerp.

Daarnaast is veiligheid een verantwoordelijkheid van het totale team. Het reguliere teamoverleg is een goede gelegenheid om het beleid met betrekking tot veiligheid, agressie, geweld en dergelijke aan de orde te laten komen. In dit overleg worden evt. meldingsformulieren van de afgelopen periode besproken, komen ervaringen met agressie, geweld en dergelijke aan bod en de manier waarop is gereageerd. Ook bekijkt het teamoverleg of het gevoerde beleid en/of het gebruikte materiaal (onder andere de formulieren) bijstelling behoeven.

Samenwerken

Samenwerken

Indien nodig schakelen we, conform de richtlijnen van de meldcode, hulp in van: - Wijkteam - Veilig Thuis - GGD

Taken IB-Schoolleider

- Verantwoordelijk voor organisatie eerste opvang.
- Registreren incident.
- Voorlichting binnen de organisatie en de contacten met externe instanties zoals slachtofferhulp en politie, jeugdhulp enz.
- Verantwoordelijk voor de continuïteit binnen de school.
- Verantwoordelijk voor een adequate vervolg van de opvang.

- Contact met Arbo-arts in verband met eventuele ziekmelding.
 - Meldingsplicht naar CvB van de KPOA.
 - Bij agressie/geweld melding/aangifte politie (verplicht).
-

